



РЕПУБЛИКА МАКЕДОНИЈА
МИНИСТЕРСТВО ЗА ЕКОНОМИЈА

Бр.24-2624/³
16-07-2013 год.
Скопје

Врз основа на член 205 од Законот за општа управна постапка (“Службен весник на Република Македонија” бр.38/05, 110/08 и 51/11) и член 53 став 2 од Законот за минерални сировини (“Службен весник на Република Македонија” бр.136/12 и 25/13), а согласно Барањето за издавање на дозвола за експлоатација на минерална сировина – варовник на локалитетот “Јаболци”, општина Сопиште поднесено од страна на Друштвото за градежништво трговија производство и услуги МИС ВАТО ДООЕЛ с.Љубош-Студеничани број 24-7817/1 од 10.09.2012 година и дополнување на барањето број 24-2624/2 од 04.06.2013 година, министерот за економија ја издава следната

ДОЗВОЛА ЗА ЕКСПЛОАТАЦИЈА

1. На Друштвото за градежништво трговија производство и услуги МИС ВАТО ДООЕЛ с.Љубош-Студеничани му се дозволува експлоатација на минералната сировина – варовник на локалитетот “Јаболци”, општина Сопиште (во понатамошниот текст: Концесоинерот).
2. Оваа дозвола е со рок на важење не подолг од рокот утврден во Договорот за концесија за експлоатација на минералната сировина – варовник на локалитетот “Јаболци”, општина Сопиште, склучен помеѓу Владата на Република Македонија и Друштвото за градежништво трговија производство и услуги МИС ВАТО ДООЕЛ с.Љубош-Студеничани бр.24-10343/1 од 29.12.2011 година (во понатамошниот текст: Договорот за концесија), доколку не дојде до измена на условите под кои и е доделена.
3. Концесискиот простор е определен согласно Договорот за концесија, кој изнесува $P = 0.139994 \text{ km}^2$, ограничен со координатни точки меѓу себе поврзани со прави линии, нанесени и вцртани на топографска карта во мерка $M=1:25000$ во Гаус – Кригера проекција.
4. Експлоатацијата на минералната сировина од точка 1 од оваа дозвола ќе се врши на експлоатациониот простор дефиниран со Главниот рударски проект кој е составен дел на оваа дозвола, определен со координатни точки меѓу себе поврзани со прави линии, нанесени и вцртани на топографска карта во мерка $M=1:25.000$ во Гаус – Кригера проекција на површина од $0,138076 \text{ km}^2$ и тоа:

| Точка | Координата У | Координата Х |
|-------|-----------------|-----------------|
| T-1 | 7526636 | 4640471 |
| T-2 | 7526705 | 4640476 |
| T-3 | 7526705 | 4640414 |
| T-4 | 7526720 | 4640352 |
| T-5 | 7526868 | 4640289 |
| T-6 | 7526946 | 4640300 |
| T-7 | 7527015 | 4640406 |
| T-8 | 7527015 | 4640433 |
| T-9 | 7527040 | 4640427 |
| T-10 | 7527082 | 4640490 |
| T-11 | 7527082 | 4640680 |
| T-12 | 7527058 | 4640688 |
| T-13 | 7527082 | 4640707 |
| T-14 | 7527082 | 4640733 |
| T-15 | 7526715 | 4640638 |
| T-16 | 7526636 | 4640628 |

5. Експлоатацијата на минералната сировина – варовник ќе се врши на површината од точка 4 од оваа дозвола и тоа на дел од КП број 2101, дел од КП 2370 во КО Говрлево и дел од КП 37/3 во КО Јаболци, односно на површината определена со Главниот рударски проект.
6. Начинот и условите на експлоатација на минералната сировина –варовник, предмет на оваа дозвола, како и количините на истите ќе се врши согласно Главниот рударски проект кој е составен дел на оваа дозвола, како и врз основа на законот и прописите донесени врз основа на него, останатата приложена техничка документација односно Решението за одобрување на Елаборатот за оценка на влијанието врз животната средина, Водостопанската и Сообраќајната согласност, Договорот за концесија, како и останатите стандарди и технички нормативи.
7. Имајќи го во предвид известувањето од Министерство за животна средина и просторно планирање – Управа за животна средина, од увидот на доставената документација, заклучено е дека при експлоатацијата на варовник нема да се користат површински и подземни води, како и испуштање на отпадни води во реципиент или подземни води односно такви активности на концесиското поле нема да се извршуваат. Согласно горенаведеното не е потребно издавање на дозвола за користење на вода и издавање на водостопанска согласност од причина што концесионерот не зафаќа количина на вода, а објектот не се наоѓа покрај водно тело. Доколку при експлоатација на варовник од концесиското поле се појави подземна вода која дотекува во експлоатационото поле должни сте веднаш да прекинете со ископот на материјалот и да ги превземете сите неопходни мерки за заштита на водите од загадување и за тоа да го известите

органот на државната управа надлежен за вршење на работите од областа на животната средина.

8. Согласно Елаборатот за оценка на влијанието на експлоатација на минерална сировина – варовник врз животна средина, со број 005/013 од 06.03.2013 година, Управата за животна средина и просторно планирање укажува на обврската на концесионерот целосно и без исклучоци да се придржува кон пропишаниот режим и мерки за заштита предвидени во Елаборатот за заштита на животната средина, како и кон дополнителни решенија доколку низ работата на површинскиот коп се покаже потреба од зголемен обем и вид на превенција.
9. Во однос на Сообраќајната согласност Концесионерот е должен да ги почитува условите определени во истата, издадена од Секретар на општина Сопиште.
10. Концесионерот при изведување на рударските работи за експлоатација е должен да врши рударски мерења и да поседува рударски планови, да ги спроведува мерките за заштита при работа, навремено да превзема мерки за безбедност на граѓаните, нивниот имот, сообраќајот и соседните објекти.
11. Концесионерот е должен да води евиденција на произведените количини на минерална сировина во пишана форма.
12. Концесионерот е должен еднаш годишно во периодот од 15 септември до 15 декември во тековната година да изврши геодетско снимање и да изготви геодетски елаборат со пресметка на откопаните количини на минералните сировини, во кој прецизно ќе се дефинираат количините на откопаната количина на минерална сировина и периодот во кој тоа е извршено, а најдоцна до 31 јануари во тековната година за претходната година геодетскиот елаборат да го достави до органот на државната управа надлежен за вршење на работите од областа на минералните сировини.
13. Концесионерот е должен да се придржува кон насоките дадени во Планот за управување со отпад од минерални сировини за површинскиот коп на варовник на локалитетот “Јаболци”, општина Сопиште од мај 2013 година, заради сведување на минимум, прочистување, обновување (реупотреба) и складирање на новонастанатиот отпад од минералната сировина, имајќи го во предвид начелото на одржлив развој.
14. Рекултивацијата на земјиштето на кое се врши или вршела експлоатацијата на минералната сировина, Концесионерот е должен да ја изврши на начин и под услови определени со документацијата од точка 6 од оваа дозвола и да спроведува на своја сметка мерки за заштита на животната средина, природата и културното наследство.

Образложение

Друштвото за градежништво трговија производство и услуги МИС ВАТО ДООЕЛ с.Љубош-Студеничани до Министерството за економија поднесе Барање за издавање на дозвола за експлоатација на минералната сировина - варовник на локалитетот “Јаболци”, општина Сопиште број 24-7817/1 од

10.09.2012 година и дополнување на барањето број 24-2624/2 од 04.06.2013 година, при што ја приложи следната документација:

1. Главен рударски проект за површинска експлоатација на минерална суровина варовник на локалитетот "Јаболци", општина Сопиште, изработен од РУДПЛАН Струмица, заедно со Ревизиска клаузула издадена од Комисијата за вршење на стручна оцена (ревизија) на рударски проекти бр.24-788/8 од 02.04.2012 година;
2. Доказ за решени имотно правни односи во делот на земјиштето каде што ќе се врши експлоатација на минералната суровина, предмет на концесијата и тоа на дел од КП број 2101 во КО Говрлево по Имотен лист бр.108, издаден од Агенција за катастар на недвижности Скопје бр.1105-145984/2012 од 22.11.2012 година, дел од КП 2370 во КО Говрлево по Имотен лист бр.441, издаден од Агенција за катастар на недвижности Скопје бр.1105-146004/2012 од 22.11.2012 година и дел од КП 37/3 во КО Јаболци по Имотен лист бр. 405, издаден од Агенција за катастар на недвижности Скопје бр.1105-145980/2012 од 22.11.2012 година. За оваа цел е изработен Геодетски елаборат за геодетски работи за посебни намени за концесиска парцела, бр. 0701-54 од 10.03.2011 година од страна на "РИ-ГТФ" ДОО Скопје;
3. Решение за одобрување на Елаборатот за заштита на животна средина средина, издадено од Министерството за животна средина и просторно планирање, Управа за животна средина бр. 11-2536/2 од 05.04.2013 година;
4. Решение за одобрување на водостопанска согласност издадена од Министерството за животна средина и просторно планирање, Управа за животна средина – Сектор за води бр.11-2553/4 од 02.05.2012 година;
5. Сообраќајна согласност, издадена од Секретар на општина Сопиште со број 23-1630/7 од 06.09.2012 година.
6. План за управување со отпад од минерални суровини за површинскиот коп на варовник на локалитетот "Јаболци", општина Сопиште, изработен од РУДПЛАН ДООЕЛ Струмица, со број 014/013 од 29.05.2013 година.
7. Договор за користење камионска вага, склучен помеѓу Друштвото за депонирање на комунален отпад ДРИСЛА-СКОПЈЕ ДОО Батинци, Студеничани 1 и Друштвото за градежништво трговија производство и услуги МИС БАТО ДООЕЛ Батинци-Студеничани со бр.УЗП 2894/2013 од 31.05.2013 година; Записник за врификација на камионска вага LEON ENGINEERING TS 1100, со ознака М-05-03-00167, со број 3014/5 од 30.11.2012 година, издаден од Министерство за економија-Биро за метрологија.

По приемот на Барањето, Министерството за економија изврши увид во доставената документација и констатира дека Барањето за издавање на дозвола за експлоатација заедно со приложената документација е во согласност со закон и прописите донесени врз основа на истиот и затоа се одлучи како во диспозитивот.

Поука: Против оваа дозвола може да се изјави жалба до Комисијата за решавање на управни работи од втор степен од областа на економијата и финансиите при Владата на Република Македонија во рок од 15 дена, сметано од денот на приемот на оваа дозвола.

Административната такса во износ од 600,00 денари е наплатена согласно со Законот за административни такси ("Службен весник на Република Македонија" бр.17/93, 20/96, 7/98, 13/01, 24/03, 19/04, 61/04, 95/05, 70/06, 92/07, 88/08, 130/08, 6/10, 145/10 и 17/11).



Изработил: Александра Митреска *AM*

Контролирал: м-р Ејуп Љатифи *EL*

Одобрил: Анче Трифунов *AT*

Топографска карта на конциски простор 1:25000

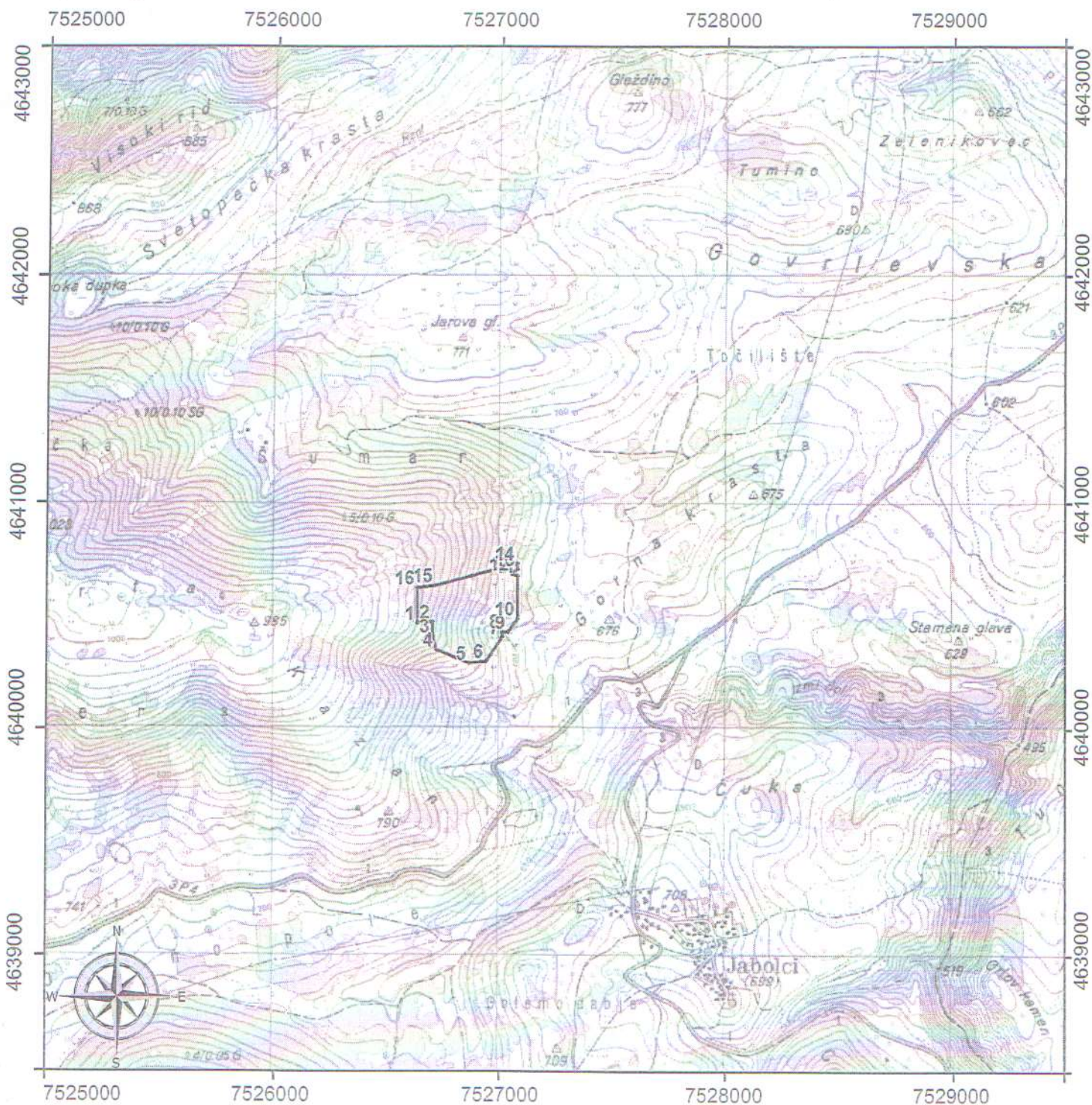
Локалитет:

Јаболци-Сопиште

Минерална сировина:

Варовник

Површина = 0.138076 км2



| T | Y | X |
|----|---------|---------|
| 1 | 7526636 | 4640471 |
| 2 | 7526705 | 4640476 |
| 3 | 7526705 | 4640414 |
| 4 | 7526720 | 4640352 |
| 5 | 7526868 | 4640289 |
| 6 | 7526946 | 4640300 |
| 7 | 7527015 | 4640406 |
| 8 | 7527015 | 4640433 |
| 9 | 7527040 | 4640427 |
| 10 | 7527082 | 4640490 |

| T | Y | X |
|----|---------|---------|
| 11 | 7527082 | 4640680 |
| 12 | 7527058 | 4640688 |
| 13 | 7527082 | 4640707 |
| 14 | 7527082 | 4640733 |
| 15 | 7526715 | 4640638 |
| 16 | 7526636 | 4640628 |